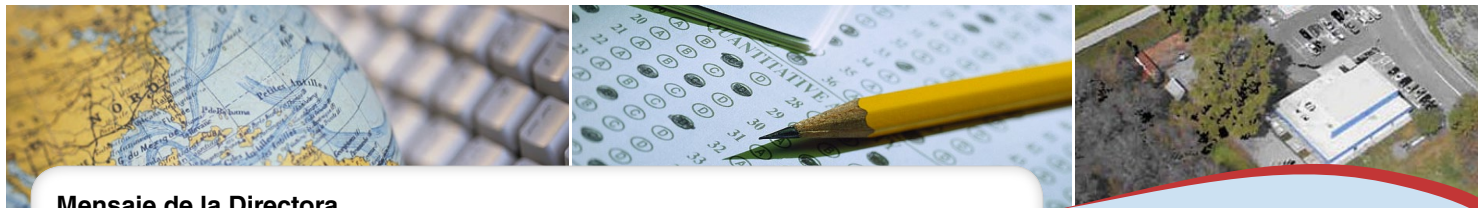


Escuela Primaria Winship

Informe de Responsabilidad Escolar 2012-13 — Publicado durante el año escolar 2013-14



Mensaje de la Directora

La Primaria Winship es una pequeña escuela rural con altas expectativas para todos los alumnos. En la Primaria Winship, nos comprometemos a celebrar la singularidad de cada persona y a guiar a cada niño para que alcance su potencial. Creemos que todos los niños pueden aprender sin importar las discapacidades o limitaciones. Estamos comprometidos a educar a nuestros alumnos para que desempeñen roles variados y positivos en la sociedad. Somos una escuela rural pequeña con un gran corazón y un ambiente familiar chapado a la antigua. Tenemos grupos muy pequeños con maestros certificados altamente calificados y ofrecemos atención individual 1 a 1, tanto por parte de los maestros como de los asistentes. Seguimos ofreciendo viajes de estudio, un programa de teatro y transporte gratuito en autobús, así como un programa de desayunos y almuerzos.

Nuestra meta es brindar experiencias educativas que:

- Promuevan un cuerpo estudiantil alfabetizado
- Promuevan una actitud de responsabilidad y confianza
- Establezcan una necesidad intrínseca de aprendizaje de por vida
- Desarrollen un sólido sentido que distinga entre lo que está bien y lo que está mal
- Motiven a los alumnos a aceptar nuevos desafíos y arriesgarse a fallar
- Motiven a los alumnos a buscar la excelencia académica
- Enseñen a los alumnos a valorar las diferencias individuales

Todo el personal se dedica a brindar un ambiente que promueva y refuerce un plantel seguro y disciplinado, de manera que cada alumno pueda alcanzar su potencial. De acuerdo con el Plan Estratégico del Distrito, cada alumno y maestro tienen una lista individual de metas que cumplir de manera regular y las actualizan según sea necesario.

Declaración de la Misión del Distrito

Como parte fundamental de la educación rural, rica en recursos naturales y profundamente conectada con la tierra y nuestra comunidad global, el Distrito Escolar Primario de Winship-Robbins (Winship-Robbins Elementary School District, W-RESD) inspirará y desafiará a los alumnos a alcanzar la excelencia académica y sus metas personales, a desarrollar el carácter y la confianza, y les inculcará hábitos de aprendizaje que les serán de gran utilidad para toda la vida; nuestro personal calificado y atento, con la ayuda de los padres de familia y la comunidad en general, les proporcionará una experiencia de aprendizaje superior con un gran profesionalismo.

Creencias:

- Creemos que todas las personas son iguales.
- Creemos que la integridad y la honestidad son la base de la confianza.
- Creemos que todos los seres humanos son responsables de sus propias decisiones.
- Creemos que la responsabilidad es la base del carácter y de la autoestima.
- Creemos que el trabajo arduo, la determinación y la perseverancia nos llevan a lograr nuestros objetivos.
- Creemos que el respeto fortalece a los individuos y a la comunidad.
- Creemos que la educación brinda oportunidades

Objetivos:

Cada alumno:

- Establecerá y alcanzará objetivos académicos y personales que concuerden con nuestra misión y creencias.
- Tendrá un crecimiento notable y desarrollará su carácter de manera que concuerde con nuestra misión y creencias.
- Demostrará un crecimiento en el aprendizaje académico según la medición de la evaluación estatal y distrital (p. ej. la Prueba para medir el Desarrollo del Inglés en California [California English Language Development Test, CELDT], el Examen de Estándares de California [California Standards Test, CST] y las evaluaciones distritales basadas en los estándares).

Parámetros:

- Todas las decisiones del plantel concordarán con nuestra misión y objetivos.
- No daremos inicio a ningún programa o servicio nuevo a menos que esto contribuya a alcanzar nuestra misión, los beneficios excedan los costos y, si es relevante, brinde algún aprendizaje al personal.

Kathy Anderson, Superintendente/Directora
Dirección de Correo Electrónico:
katherinea@sutter.k12.ca.us

4305 South Meridian Road
Meridian, CA 95957
Teléfono: (530) 696-2451

Código CDS: 51-71456-6053334
Grados: K - 8º

winship-robbins.sutter.k12.ca.us/
Winship/Winship.aspx

Mesa Directiva

Hassen Mohsen
Presidente

Janet Alonso
Secretaria

Dick Akin
Miembro

Lynne Ferguson
Miembro

Luis Prado
Miembro

Distrito Escolar de Winship-Robbins

4305 South Meridian Road
Meridian, CA 95957
Teléfono: (530) 696-2451

winship-robbins.sutter.k12.ca.us

Informe de Responsabilidad Escolar

De acuerdo con los requisitos estatales y federales, todas las escuelas públicas deben presentar cada año el Informe de Responsabilidad Escolar (School Accountability Report Card, SARC) como una herramienta para que los padres de familia y las partes interesadas se mantengan informados de los avances, las puntuaciones en los exámenes y los logros de la escuela.



Suspensiones y Expulsiones

Esta tabla muestra las tasas de suspensión y expulsión de la escuela y el distrito para el periodo más reciente de tres años. Tome en cuenta que se implementó un nuevo método para calcular las tasas de suspensión y expulsión a partir del año escolar 2011-2012; las tasas de 2011-2012 y posteriores no se pueden comparar efectivamente con las tasas anteriores, dado que se calcularon de manera diferente.

Índice de Suspensiones y Expulsiones

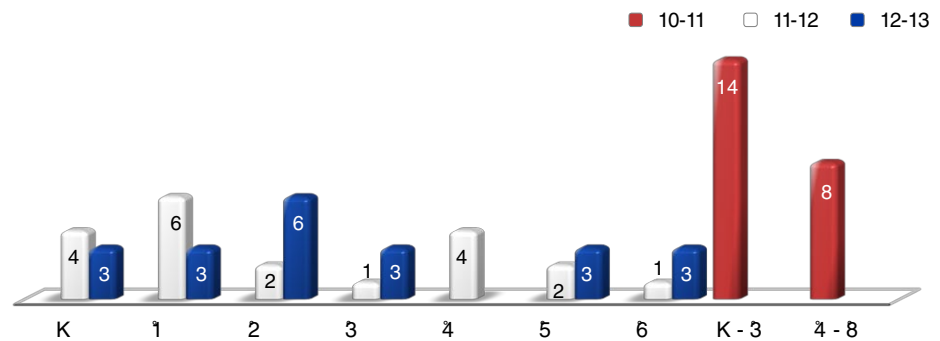
Escuela Winship			
	10-11	11-12	12-13
Índice de Suspensiones	0.0%	0.0%	0.0%
Índice de Expulsiones	0.0%	0.0%	0.0%
Distrito Escolar de Winship-Robbins			
	10-11	11-12	12-13
Índice de Suspensiones	3.0%	2.1%	0.5%
Índice de Expulsiones	0.0%	0.0%	0.0%

Distribución del Número de Alumnos por Grupo

La gráfica de barras muestra los datos de tres años para el tamaño promedio de los grupos y la tabla muestra los datos de tres años para el número de salones de clases por tamaño.

Número Promedio de Alumnos por Grupo

Comparación de los Datos de Tres Años



Número de Salones de Clases por Tamaño

Comparación de los Datos de Tres Años

Grado	10-11			11-12			12-13		
	1-20	21-32	33+	1-20	21-32	33+	1-20	21-32	33+
Kínder				1			1		
1°				1			1		
2°				1			1		
3°				1			1		
4°				1					
5°				1			1		
6°				1			1		
K - 3°	1								
4° - 8°	2								

Participación de los Padres de Familia

En la Primaria Winship, recibir y alentar a los padres a que visiten las instalaciones, se ofrezcan como voluntarios, asistan a las sesiones educativas para padres y participen en las reuniones de toma de decisiones es una prioridad. Nuestra escuela sigue buscando y motivando a los padres para que se ofrezcan como voluntarios. A lo largo del ciclo escolar, se proporciona una variedad de oportunidades para que los padres participen.

La participación de la comunidad, así como la de los padres, se observa en los varios comités y voluntarios en eventos escolares.

Nuestro Consejo del Plantel Escolar se reúne cada tres meses para discutir las necesidades de la escuela, hacer sugerencias en cuanto al plan escolar o los gastos, hacer recomendaciones a la Junta Directiva y aprobar las acciones conforme al orden del día. El comité se compone de la superintendente/directora, dos padres y dos miembros del personal, que son miembros con derecho a voto. Estas juntas son muy concurridas por los padres y los miembros con derecho a voto.

Las juntas del Club de Padres de Winship se realizan una vez al mes. Los padres se reúnen para determinar las necesidades de la escuela y para discutir qué podrían hacer para ayudar. El Club de Padres es generoso con su tiempo y sus recursos. Gracias a sus esfuerzos de recaudación de fondos, han podido patrocinar muchos viajes de estudio, comprar vestimenta y accesorios para nuestros programas anuales de invierno, apoyar muchos eventos vespertinos con refrigerios y ayudar durante los eventos diurnos. También han comprado artículos como porterías de fútbol o gradas para los patios escolares, y han llenado nuestra biblioteca con maravillosos libros nuevos. Las adquisiciones más recientes han incluido un equipo nuevo para el patio de juegos, así como una bodega de almacenamiento para el equipo de educación física más pequeño.

Para obtener información adicional sobre las oportunidades organizadas para la participación de los padres en la Primaria Winship, póngase en contacto con la superintendente/directora, Kathy Anderson, al (530) 696-2451 o en katherine@sutter.k12.ca.us.



Resultados del Programa de Exámenes e Informes Estandarizados Para Todos los Alumnos

Los resultados del Programa de Exámenes e Informes Estandarizados (Standardized Testing and Reporting, STAR) se evalúan y comparan con los estándares estatales de contenido, utilizando los siguientes cinco niveles de desempeño: Avanzado (excede los estándares estatales), Proficiente (cumple con los estándares del estado), Básico, Por debajo del básico y Muy por debajo del básico. Los alumnos con resultados en nivel Proficiente o Avanzado cumplen con los estándares del estado en esa área de contenido. Las tablas muestran el porcentaje de alumnos que alcanzaron los niveles Proficiente o Avanzado en Lengua y Literatura en Inglés, Matemáticas, Ciencias, e Historia y Ciencias Sociales.

Materia de Estudio	Escuela Winship			Distrito Escolar de Winship-Robbins			California		
	10-11	11-12	12-13	10-11	11-12	12-13	10-11	11-12	12-13
Inglés y Literatura	50%	56%	57%	44%	43%	42%	54%	56%	55%
Matemáticas	42%	69%	67%	47%	51%	44%	49%	50%	50%
Ciencias Naturales	❖	❖	❖	35%	33%	25%	57%	60%	59%
Historia-Ciencias Sociales	❖	❖	❖	50%	71%	35%	48%	49%	49%

Resultados de STAR por grupo de alumnos: Lengua y Literatura en Inglés, Matemáticas, Ciencias, e Historia y Ciencias Sociales

Grupo	Resultados Para la Primavera de 2013			
	Inglés y Literatura	Matemáticas	Ciencias Naturales	Historia-Ciencias Sociales
Todos los Alumnos del Distrito	42%	44%	25%	35%
Todos los Alumnos de la Escuela	57%	67%	❖	❖
Hombres	57%	57%	❖	❖
Mujeres	❖	❖	❖	❖
Negros o Afroamericanos	❖	❖	❖	❖
Indios Americanos o Nativos de Alaska	❖	❖	❖	❖
Asiáticos	❖	❖	❖	❖
Filipinos	❖	❖	❖	❖
Hispanos o Latinos	55%	82%	❖	❖
Nativos de Hawái o islas del Pacífico	❖	❖	❖	❖
Blancos	❖	❖	❖	❖
De Dos o Más Razas	❖	❖	❖	❖
Alumnos con Desventajas Socioeconómicas	40%	60%	❖	❖
Estudiantes del Idioma Inglés	❖	❖	❖	❖
Alumnos con Discapacidades	❖	❖	❖	❖
Alumnos que Reciben Servicios de Educación Para Migrantes	❖	❖	❖	❖

❖ Las calificaciones no se muestran cuando el número de alumnos que tomaron el examen es menor a 10, ya sea porque el número de alumnos que presentó el examen en esta categoría es muy pequeño para obtener precisión estadística o para proteger la privacidad de los alumnos.

Programa de Exámenes e Informes Estandarizados

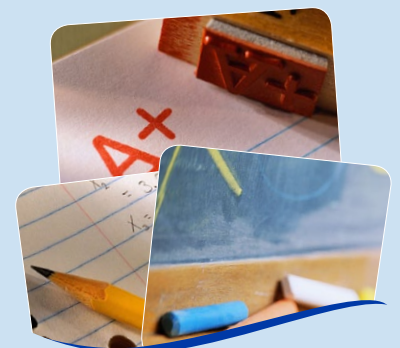
El Programa de Exámenes e Informes Estandarizados (STAR) tiene como objetivo identificar fortalezas y debilidades para mejorar el aprendizaje de los alumnos. El programa STAR consiste en varios exámenes clave que están diseñados para la edad del alumno y sus necesidades individuales. Estos exámenes incluyen el Examen de Estándares de California (California Standards Test, CST), la Evaluación Modificada de California (California Modified Assessment, CMA) y la Evaluación Alternativa de Desempeño de California (California Alternate Performance Assessment, CAPA).

Los CST son exámenes de opción múltiple de Lengua y Literatura en Inglés, Matemáticas, Ciencias, e Historia y Ciencias Sociales para diferentes niveles de grado. Algunos niveles de grado también participan en un examen en el que escriben ensayos. Los CST se usan para determinar en qué medida los alumnos han alcanzado los Estándares de Contenido Académico de California. Estos estándares describen el conocimiento y las habilidades que se espera que los alumnos aprendan en cada nivel de grado y materia.

La CMA es una evaluación modificada para los alumnos con discapacidades que cuentan con un Plan Educativo Individualizado. Está diseñada para evaluar a aquellos alumnos con discapacidades que no les permiten lograr la competencia en el nivel de grado en una evaluación de los estándares de contenido con o sin adecuaciones.

La CAPA es una evaluación alternativa para alumnos con discapacidades cognitivas significativas que no pueden tomar el CST con modificaciones o adecuaciones o la CMA con adecuaciones.

Para obtener más información del programa STAR, incluidos los exámenes, la participación, los grupos y los resultados por nivel de grado, consulte star.cde.ca.gov.



Índice de Desempeño Académico

El Índice de Desempeño Académico (API) es una medida anual del desempeño académico y el progreso de las escuelas que se encuentran en California. El API se mide en una escala de 200 a 1,000. Esta puntuación refleja el nivel de desempeño de la escuela, del distrito o de un grupo de alumnos con base en los resultados de los exámenes estatales. El estado estableció una puntuación de 800 en el API como objetivo estatal.

El ciclo de informes del API anual consta del API de base (que no se publica en este SARC) y el API de crecimiento. El ciclo de informes comienza con el API de base y los resultados se publican aproximadamente un año después de los exámenes (por ejemplo, el API de base de 2012 se calculó a partir de los resultados de los exámenes a nivel estatal realizados en la primavera de 2012, pero los resultados no se publicaron sino hasta mayo de 2013). El API de crecimiento calcula los resultados del examen de la misma manera y con los mismos indicadores que el API de base, pero a partir de los resultados del examen del año siguiente (por ejemplo, el API de crecimiento de 2013 se calculó a partir de los resultados de los exámenes a nivel estatal realizados en la primavera de 2013 y se publicó en septiembre de 2013). Para representar cuánto cambió el API de una escuela de 2012 a 2013, se le resta al API de crecimiento de 2013 el API de base de 2012. El informe del API de base incluye el API de base, los objetivos y las valoraciones. El informe del API de crecimiento incluye el API de crecimiento, el crecimiento logrado y si los objetivos se cumplieron o no.

Para obtener más información acerca del API, visite www.cde.ca.gov/ta/ac/ap/ para consultar la guía de información del API y la guía general del API.

Clasificaciones del Índice de Desempeño Académico

Las escuelas se clasifican en 10 categorías de igual tamaño, llamadas deciles, del uno (el más bajo) al 10 (el más alto), con base en sus informes base del Índice de Desempeño Académico (Academic Performance Index, API). La "clasificación estatal del API" compara su API con los API de todas las demás escuelas del mismo tipo (primaria, secundaria o preparatoria) de todo el estado. Una "clasificación del API de escuelas similares" refleja cómo se ubica una escuela en comparación con 100 escuelas similares agrupadas estadísticamente. Esta tabla muestra los datos de tres años de la escuela en relación con la clasificación estatal del API y la clasificación del API de escuelas similares.

Rangos del Índice de Desempeño Académico

Comparación de los Datos de Tres Años

	2010	2011	2012
Rango API Estatal	5 *	*	3 *
Rango API de Escuelas Similares	*	*	*

Crecimiento del API por Grupo de Alumnos

Los datos de evaluación se informan sólo para los grupos numéricamente significativos. Para ser considerado numéricamente significativo para el API, el grupo debe tener ya sea: (1) al menos 50 alumnos con resultados válidos de STAR que formen al menos el 15% de los resultados válidos totales del programa STAR, o (2) al menos 100 alumnos con resultados válidos de STAR. Esta tabla muestra, por grupo de alumnos, primero, el crecimiento del API a nivel escuela, distrito y estado para el 2013, seguido del cambio real del API en puntos ganados o perdidos durante los últimos tres años en la escuela.

Crecimiento del API por Grupo de Alumnos

Crecimiento API de 2013 y Comparación de Tres Años

Grupo	API de Crecimiento de 2013						Escuela Winship – Cambio Real del API		
	Escuela Winship		Distrito Escolar de Winship-Robbins		California		10-11	11-12	12-13
	Número de Alumnos	Crecimiento API	Número de Alumnos	Crecimiento API	Número de Alumnos	Crecimiento API			
Todos los Alumnos	18	845	120	751	4,655,989	790	○	○	71
Negros o Afroamericanos	0	❖	0	❖	296,463	708	○	○	■
Indios Americanos o Nativos de Alaska	0	❖	0	❖	30,394	743	○	○	■
Asiáticos	0	❖	6	❖	406,527	906	○	○	■
Filipinos	0	❖	0	❖	121,054	867	○	○	■
Hispanos o Latinos	8	❖	84	723	2,438,951	744	○	○	■
Nativos de Hawái o Islas del Pacífico	0	❖	0	❖	25,351	774	○	○	■
Blancos	10	❖	30	845	1,200,127	853	○	○	■
De Dos o Más Razas	0	❖	0	❖	125,025	824	○	○	■
Alumnos con Desventajas Socioeconómicas	12	803	96	734	2,774,640	743	○	○	■
Estudiantes del Idioma Inglés	6	❖	61	686	1,482,316	721	○	○	■
Alumnos con Discapacidades	4	❖	15	640	527,476	615	○	○	■

■ Los datos se informan sólo para los grupos numéricamente significativos.

❖ Las calificaciones no se muestran cuando el número de alumnos que tomaron el examen es menor a 10, ya sea porque el número de alumnos que presentó el examen en esta categoría es muy pequeño para obtener precisión estadística o para proteger la privacidad de los alumnos.

* La medida API se calcula para las escuelas chicas o las agencias educativas locales (LEA), definidas por tener un puntaje del programa de exámenes STAR válido entre 11 y 99 en el API. Los resultados API basados en un total bajo de estudiantes son menos confiables y por ello deben ser interpretados cuidadosamente. Los rangos de las escuelas similares no son calculados para las escuelas chicas.

○ La Escuela Primaria de Winship tenía menos de 11 válidos STAR resultados de exámenes. Ninguna API confiable puede calcularse con tan pocos resultados. Sin datos de crecimiento de las puntuaciones de API no pueden hacerse cambios y comparaciones.

Progreso Anual Adecuado

La Ley federal de Educación Primaria y Secundaria (Elementary and Secondary Education Act, ESEA) exige que todas las escuelas y los distritos cumplan los requisitos del Progreso Anual Adecuado (Adequate Yearly Progress, AYP). Se requiere que las escuelas públicas y los distritos de California cumplan o excedan los criterios en las siguientes cuatro áreas meta:

1. La tasa de participación en las evaluaciones estatales de Lengua y Literatura en Inglés y Matemáticas
2. El porcentaje de alumnos que logren un nivel proficiente en las evaluaciones estatales en Lengua y Literatura en Inglés y Matemáticas
3. Las puntuaciones en el API
4. La tasa de graduación para las preparatorias

La tabla muestra si la escuela y el distrito cumplieron cada uno de los criterios del AYP y lograron un AYP general para el año escolar 2012-2013. Para obtener más información, visite www.cde.ca.gov/ta/ac/ay/.

Criterios del Progreso Anual Adecuado		Año Escolar 2012-13	
	Escuela Winship	Distrito Escolar de Winship-Robbins	
Alcanzó el AYP General	Sí	No	
Alcanzó la Tasa de Participación			
Inglés y Literatura	Sí	Sí	
Matemáticas	Sí	Sí	
Alcanzó el Porcentaje de Proficientes			
Inglés y Literatura	Sí	No	
Matemáticas	Sí	No	
Cumplió los Criterios del API	*	No	
Alcanzó la Tasa de Graduación	x	x	

Programa de Intervención Federal

Las escuelas y los distritos que reciben fondos de Título I y que no logran cumplir el AYP por dos años consecutivos en la misma área de contenido (Lengua y Literatura en Inglés o Matemáticas) o en el mismo indicador (API o tasa de graduación) entran a la Mejora de Programa (Program Improvement, PI). Cada año adicional que el distrito o la escuela no alcanza los resultados del AYP avanza al siguiente nivel de intervención. Esta tabla muestra el estado de Mejora de Programa de 2013-14 para la escuela y el distrito. Para obtener información detallada acerca de la identificación de PI, visite www.cde.ca.gov/ta/ac/ay/tidetermine.asp.

Programa de Intervención Federal		Año Escolar 2013-14	
	Escuela Winship	Distrito Escolar de Winship-Robbins	
Estado de Mejora de Programa	No Título I	En PI	
Primer año de Mejora de Programa	◇	2013-2014	
Año en Mejora de Programa	◇	Año 1	
Número de Escuelas Identificadas para Mejora de Programa		1	
Porcentaje de Escuelas Identificadas para Mejora de Programa		50.00%	

◇ No se aplica.

* El indicador API para determinar el AYP no se puede calcular cuando las evaluaciones tienen menos de 50 resultados válidos.

x No es aplicable. La tasa de graduación para el criterio AYP corresponde a las escuelas preparatorias.

◇ Las calificaciones no se muestran cuando el número de alumnos que tomaron el examen es menor a 10, ya sea porque el número de alumnos que presentó el examen en esta categoría es muy pequeño para obtener precisión estadística o para proteger la privacidad de los alumnos.



Examen de Aptitud Física de California

Cada primavera, se requiere que los alumnos de los grados 5.^º, 7.^º y 9.^º participen en el Examen de Aptitud Física de California (Physical Fitness Test, PFT). El Fitnessgram® es el PFT designado para los alumnos de las escuelas públicas de California establecido por la Junta de Educación del Estado. El PFT mide seis áreas clave de aptitud:

1. Capacidad aeróbica
2. Composición del cuerpo
3. Flexibilidad
4. Fortaleza y resistencia abdominal
5. Fortaleza y resistencia de la parte superior del cuerpo
6. Fortaleza y flexibilidad de los extensores del tronco

El objetivo principal del Fitnessgram® es alentar y ayudar a los alumnos a establecer hábitos para toda la vida de actividad física regular. La tabla muestra el porcentaje de alumnos que cumplen los estándares de aptitud física y se encuentran en la "zona de aptitud física saludable" para el periodo más reciente de evaluación. Para obtener información más detallada sobre la PFT de California, visite www.cde.ca.gov/ta/tg/pf/.

Porcentaje de Alumnos que Alcanzó los Estándares de Aptitud Física

Año Escolar 2012-13

Grado 5º

Cuatro de Seis Estándares	◇
Cinco de Seis Estándares	◇
Seis de Seis Estándares	◇

Grado 7º

Cuatro de Seis Estándares	◇
Cinco de Seis Estándares	◇
Seis de Seis Estándares	◇



Calidad de los Libros de Texto

La tabla que se muestra a continuación describe los criterios requeridos para la elección de los libros de texto y materiales educativos.

Calidad de los Libros de Texto	
Año Escolar 2013-14	
Criterio	Sí/No
¿Se han implementado los libros de la lista más reciente y aprobada por la Junta Administrativa Local del estado?	Sí
¿Están los libros estructurados con el contenido, ciclos y marcos curriculares aprobados por la Junta de Educación Estatal?	Sí
¿Tiene cada alumno – incluyendo los Estudiantes de Inglés–, acceso a sus propios libros y materiales didácticos para utilizarlos en clase y llevarlos a casa?	Sí



Libros de Texto y Materiales Educativos

Los dos planteles educativos que se encuentran dentro del Distrito Escolar Primario de Winship-Robbins cuentan con libros de texto, materiales educativos y equipo de laboratorio suficientes y de buena calidad, de conformidad con la resolución de *Williams vs. el estado de California*. Todos los alumnos reciben y tienen acceso a sus propios libros de texto o materiales educativos, o ambos, apegados a los estándares en las materias principales para usarlos en el salón de clases y llevarlos a casa.

Debido a los cambios en los estándares básicos comunes, nuestros maestros del distrito han incorporado textos expositivos al plan de estudios de lectura que estamos usando actualmente. Algunos ejemplos incluyen publicaciones tales como Ranger Rick, Scholastic News y periódicos en línea.

Una vez al año se realizan audiencias públicas; la más reciente se llevó a cabo el 9 de octubre de 2013.

Lista de Libros de Texto y Materiales Educativos

Año Escolar 2013-14

Materia	Libro de Texto	Adoptado
Inglés y Literatura	Houghton Mifflin (K-5)	2003
Inglés y Literatura	Holt, Rinehart, and Winston (6-8)	2003
Matemáticas	MacMillan/McGraw-Hill (K-6)	2008
Matemáticas	Glencoe/McGraw-Hill (7-8)	2008
Ciencias Naturales	Macmillan/McGraw-Hill (K-5)	2007
Ciencias Naturales	Holt, Rinehart, and Winston (6-8)	2007
Historia-Ciencias Sociales	Macmillan/McGraw-Hill (K-5)	2007
Historia-Ciencias Sociales	Holt, Rinehart, and Winston (6-8)	2007

Disponibilidad de los Libros de Texto y los Materiales Educativos

La siguiente lista proporciona el porcentaje de alumnos que no cuentan con sus propios materiales educativos y libros de texto asignados.

Porcentaje de Alumnos Sin Materiales por Materia

Año Escolar 2013-14

Escuela Winship	Alumnos sin libros
Lectura-Lengua y Literatura	0%
Matemáticas	0%
Ciencias	0%
Historia-Ciencias Sociales	0%
Artes Visuales e Interpretativas	0%
Idioma Extranjero	◇
Salud	0%

Vigencia de los Datos Sobre los Libros de Texto

Esta tabla muestra la fecha en que se recopiló y verificó la información de los libros de texto y materiales educativos.

Información Actualizada de los Libros

Año Escolar 2013-14

Fecha de Recopilación de los Datos	09/2013
------------------------------------	---------

◇ No se aplica.

Elementos Inspeccionados de las Instalaciones Escolares

Las tablas muestran los resultados de la inspección más reciente de la escuela, con el uso de la Herramienta de Inspección de Instalaciones (Facility Inspection Tool, FIT) o de un formulario equivalente de la escuela. La siguiente es una lista de los elementos inspeccionados.

- **Sistemas:** Sistemas y tuberías de gas, drenaje, sistemas mecánicos (calefacción, ventilación y aire acondicionado)
- **Interior:** Superficies interiores (pisos, plafones, paredes y marcos de ventanas)
- **Limpieza:** Control de plagas, limpieza general (terrenos y edificios escolares, salones y áreas comunes)
- **Electricidad:** Sistemas eléctricos (interior y exterior)
- **Baños/bebederos:** Baños, lavabos/bebederos (interiores y exteriores)
- **Seguridad:** Equipo contra incendios, sistemas de emergencia, materiales peligrosos (interior y exterior)
- **Estructural:** Condiciones estructurales, techos
- **Externo:** Ventanas/puertas/portones/cercas, áreas de juegos/terrenos escolares

Estado del Mantenimiento de las Instalaciones Escolares

Esta inspección determina el estado de mantenimiento de las instalaciones escolares, para lo cual usa calificaciones de condiciones buenas, condiciones aceptables o condiciones malas. El resumen general de las condiciones de las instalaciones emplea calificaciones de condiciones ejemplares, buenas, aceptables o malas.

Condiciones y Mejoras de las Instalaciones Escolares		Año Escolar 2013-14	
Artículos Revisados	Estado de Reparación	Artículos Revisados	Estado de Reparación
Sistemas	Bueno	Baños/bebederos	Bueno
Interior	Bueno	Seguridad	Bueno
Limpieza	Bueno	Estructural	Bueno
Electricidad	Bueno	Externo	Bueno
Resumen general del estado de las instalaciones			Bueno
Fecha de la inspección más reciente del plantel escolar			10/28/2013
Fecha de llenado más reciente del formulario de inspección			10/28/2013

Deficiencias y Reparaciones

El cuadro contiene una lista de las reparaciones requeridas para todas las deficiencias que se encontraron durante la inspección del plantel escolar. La lista incluye todas las deficiencias sin importar el estado de reparación en que se encuentren.

Deficiencias y Reparaciones		Año Escolar 2013-14
Artículos Revisados	Deficiencias, acción realizada o planificada y fecha de la acción	
Electricidad	Reemplazo de los dispositivos de iluminación en Bus Barn. Se planea repararlos en la primavera/el verano de 2014.	
Externo	El techo necesita reemplazarse. Se reparó en el otoño de 2013; se planea reemplazarlo en el año escolar 2014-2015.	

Acceso Público a Internet

Hay acceso a Internet disponible en las bibliotecas públicas y en otros lugares con acceso público (por ejemplo, la Biblioteca Estatal de California). Por lo general, el acceso a Internet de las bibliotecas y los lugares públicos se proporciona según el orden de llegada. Otras restricciones de uso incluyen las horas de funcionamiento, el tiempo durante el cual se puede usar una estación de trabajo (según la disponibilidad), los tipos de software disponibles en una estación de trabajo y la capacidad de imprimir documentos.

Instalaciones Escolares

La Primaria Winship se construyó en 1997, después de una inundación en el área. La escuela ofrece un plantel seguro donde los alumnos, el personal y los visitantes están seguros de cualquier daño físico y psicológico. La escuela proporciona instalaciones actualizadas y espacios adecuados para los alumnos y el personal. La Primaria Winship se compone de un salón de música, una biblioteca, una cocina, un salón multiusos grande y tres salones de clases. La escuela también disfruta de un patio de juegos amplio con equipo de patio de juegos, barras y una cancha de tenis/voleibol, así como campos con pasto para correr, practicar deportes y jugar. La escuela está rodeada de huertos y campos en un entorno rural a 10 millas al sur de Meridian, el pueblo más cercano, y está en un ambiente pastoral encantador.

En las tardes y durante el día, un equipo de mantenimiento y de conserjes se asegura de que los salones de clases, sanitarios y patios de la escuela estén limpios y sean seguros. La Primaria Winship administra un programa de mantenimiento calendarizado para garantizar que todos los salones de clases y las instalaciones reciban el mantenimiento adecuado.

El ambiente de trabajo de la Escuela Primaria Winship para los alumnos y el personal refleja los principios tanto de nuestra escuela como de nuestra comunidad. El personal del distrito inspecciona nuestra escuela regularmente. Además, constantemente se realizan las reparaciones y el trabajo de mantenimiento necesarios para mantener la seguridad de las instalaciones. Como miembros responsables de la comunidad, nos enorgullecemos del ambiente de nuestra escuela y mantenemos el plantel limpio y bien arreglado.

Tipos de Servicios Subvencionados

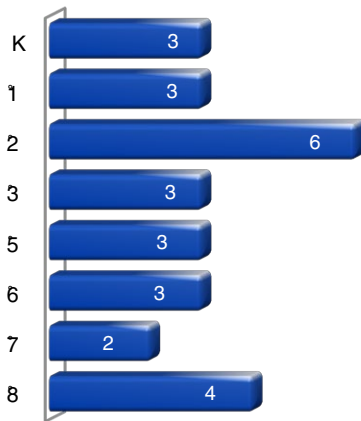
Las escuelas ofrecen estos programas y servicios de educación suplementarios (Supplemental Educational Systems, SES), ya sea a través de fondos por categoría o a través de otras fuentes que apoyen y ayuden a los alumnos:

- Ayuda de Impacto Económico (Economic Impact Aid, EIA)
- Título I
- Título II
- Título IV
- Educación para los Dotados y Talentosos (Gifted and Talented Education, GATE) (los fondos se depositan en el Fondo General)
- Seguridad y Violencia en la Escuela
- Subvenciones en Bloque para la Biblioteca Escolar (los fondos se depositan en el Fondo General)
- Reducción del Tamaño de Clase
- Respuesta a la Intervención

Matriculación por Nivel de Grado

La gráfica de barras muestra el número total de alumnos inscritos en cada grado para el año escolar 2012-2013.

Matriculación por Grado para el Año 2012-2013



Desarrollo Profesional

Los miembros del personal adquieren habilidades y conceptos de enseñanza a través de su participación en conferencias y talleres durante todo el año. Se ofrecen a los maestros numerosas oportunidades de crecimiento laboral respecto al plan de estudios, estrategias de enseñanza y metodologías. Durante el año escolar 2011-2012 nos enfocamos en estrategias para la educación de los estudiantes de inglés, así como en la planeación de la implementación de nuestras metas del Plan Estratégico.

El distrito ha establecido un día de asistencia mínima de alumnos al mes, siete veces al año, en el que todos los maestros del distrito se reúnen por la tarde para participar en una sesión de desarrollo profesional del personal escolar.

Los maestros principiantes participan en la Evaluación y Apoyo a Maestros Principiantes (Beginning Teacher Support and Assessment, BTSA) a través del Programa de Inducción de Evaluación y Apoyo a Maestros Principiantes de los tres condados (Tri-Counties BTSA Induction Program) y del Programa de Inducción de Evaluación y Apoyo a Maestros Principiantes de Yolo-Solano (Yolo-Solano BTSA Induction Program).

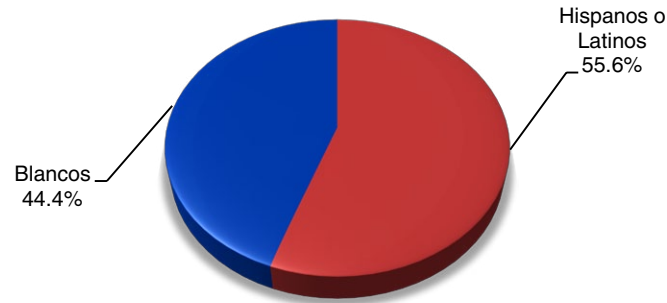
En el año 2010-2011, se dedicaron 4.25 días y en el año 2011-2012, se dedicaron 4.5 días al desarrollo profesional. En 2012-2013, se dedicaron 6.5 días al desarrollo profesional. Además, en 2012-2013, se ofreció a los maestros un taller durante todo el día sobre instrucción directa explícita. Pasaron otros dos días completos antes del inicio de las clases en capacitaciones que incluyeron temas como la instrucción diferencial y las estrategias educativas para estudiantes de inglés. También hubo siete días de horario mínimo en los que, por la tarde, los maestros recibieron más capacitación sobre todos los temas antes mencionados, además de trabajar en la transición hacia los estándares estatales básicos comunes de California. Tenemos días adicionales dedicados al asesoramiento individual sobre estrategias para estudiantes de inglés.

Matriculación por Grupo de Alumnos

Para el año escolar 2012-2013, la matrícula total fue de 27 alumnos. El gráfico circular muestra el porcentaje de alumnos inscritos en cada grupo.

Demografía

Año Escolar 2012-13



Alumnos con Desventajas Socioeconómicas	74.10%
Estudiantes del Idioma Inglés	48.10%
Alumnos con Discapacidades	14.80%

Seguridad Escolar

La Primaria Winship está comprometida con la seguridad de cada alumno. Para mantener estas condiciones, que contribuyen al mejor ambiente de aprendizaje posible, el Plan de Seguridad de la Escuela incluye los siguientes elementos:

Evaluación de los delitos en la escuela: la Escuela Winship proporciona información recopilada sobre los delitos en la escuela cada mes para la Evaluación Escolar de Seguridad de California, de conformidad con lo establecido por el estado de California. Esta información se analiza en cada plantel escolar para determinar los pasos que se deben seguir para reducir los delitos.

Informe de abuso infantil: se requiere, por ley, que los maestros y demás empleados de la escuela reporten cualquier caso de sospecha de abuso infantil o de negligencia infantil. El Departamento de Servicios Sociales investiga los informes para determinar si es necesario darles seguimiento.

Procedimiento en caso de desastres: para garantizar la seguridad de los alumnos y del personal de la escuela, el comité de seguridad escolar creó un Plan de Preparación en Caso de Desastres integral. Los simulacros de emergencia se llevan a cabo una vez al mes y se evalúa su efectividad.

Disciplina escolar: la Primaria Winship creó un plan de disciplina para toda la escuela con el fin de comunicar los altos estándares y expectativas, y para responsabilizar a los alumnos de su comportamiento. El plan de disciplina se proporciona a cada alumno y se revisa en las asambleas estudiantiles o en presentaciones en el salón de clases. El personal hace cumplir de manera sistemática los estándares de la escuela.

Procedimientos para notificar a los maestros sobre alumnos peligrosos: si se considera que un alumno es peligroso debido a su comportamiento en la escuela o fuera de ella, del cual se han encargado las autoridades del tribunal de menores del condado, el estado del alumno se notificará de inmediato a sus maestros.

Política de acoso sexual: la Primaria Winship cumple estrictamente las políticas del distrito, las cuales prohíben el acoso sexual o la discriminación de cualquier tipo. La política de acoso sexual se distribuye a cada alumno al principio del ciclo escolar en el Manual para padres/alumnos y a los empleados en el Manual para empleados. Los empleados están informados sobre su deber de tomar acción inmediata si se enteran de cualquier incidente de acoso sexual.

Código de vestimenta de la escuela: la Primaria Winship considera que un código de vestimenta claramente definido contribuye a un ambiente escolar positivo. Los principios primordiales sobre la vestimenta y el arreglo del alumno incluyen: el alumno debe permanecer limpio en la escuela y no podrá usar ropa que comprometa la seguridad o la decencia o que sea perjudicial para el proceso educativo.

Ambiente seguro y disciplinado: la Primaria Winship considera que un ambiente disciplinado y seguro es necesario para garantizar una experiencia positiva de aprendizaje para todos los alumnos. La supervisión regular de los alumnos es la clave para crear y mantener un ambiente disciplinado y seguro. Los maestros, administradores, asistentes de instrucción y padres voluntarios supervisan a los alumnos e interactúan con ellos de manera sistemática para reforzar las expectativas de conducta y los estándares de seguridad.

La fecha más reciente en la que el Plan de Seguridad Escolar se revisó, actualizó y discutió con el cuerpo docente de la escuela fue en febrero de 2013.

Preparación Académica de los Maestros

Esta tabla muestra información acerca de las certificaciones y la preparación académica de los maestros. Los maestros que no tienen una certificación completa incluyen a los maestros que realizan prácticas profesionales universitarias y en el distrito, los que realizan prácticas profesionales previas, los que tienen permisos de emergencia o de otro tipo y los que tienen exenciones. Para obtener más información sobre la preparación académica de los maestros, visite www.ctc.ca.gov/.

Información de Maestros con Credencial de Docentes		Comparación de los Datos de Tres Años		
Maestros	Distrito Escolar de Winship-Robbins	Escuela Winship		
	12-13	10-11	11-12	12-13
Con Certificación Completa	12	2	2	2
Sin Certificación Completa	0	0	0	0
Enseñan Materias Fuera de su Área de Competencia		0	0	0

Errores de Asignación de los Maestros y Cargos de Docencia Vacantes

Esta tabla muestra el número de errores de asignación de maestros (cargos ocupados por maestros que no cuentan con la autorización legal para enseñar ese grado escolar, esa materia, ese grupo de alumnos, etc.) y el número de cargos de docencia vacantes (no ocupados por un maestro único designado para enseñar el curso completo al inicio del año escolar o el semestre). Tenga en cuenta que el número de errores de asignación de maestros incluye el número de errores de asignación de maestros de Estudiantes del Idioma Inglés.

Asignaciones Incorrectas y Puestos Vacantes de Maestros		Comparación de los Datos de Tres Años		
Maestros		Escuela Winship		
		11-12	12-13	13-14
Asignaciones Incorrectas de Maestros de los Estudiantes de Inglés		0	0	0
Total de Asignaciones Incorrectas de Maestros		0	0	0
Puestos Vacantes de Maestros		0	0	0

Clases Académicas Fundamentales Impartidas por Maestros Altamente Calificados

La Ley Que Ningún Niño se Quede Atrás (NCLB) extendió la Ley de Educación Primaria y Secundaria (ESEA), de manera que se requiere que las materias académicas fundamentales sean impartidas por maestros altamente calificados, los cuales por definición deben tener al menos un grado de licenciatura, una certificación de enseñanza de California adecuada, y competencia demostrada en cada área académica fundamental que impartan. La tabla presenta datos sobre los maestros altamente calificados del año escolar 2012-13.

Las escuelas con un nivel de pobreza alto son aquellas escuelas con una participación estudiantil de aproximadamente el 40 por ciento o más en el programa de comidas gratuitas y de precio reducido. Las escuelas con un nivel de pobreza bajo son aquellas escuelas con una participación estudiantil de aproximadamente el 39 por ciento o menos en el programa de comidas gratuitas y de precio reducido. Para obtener más información sobre la preparación académica de los maestros en relación con la ley NCLB, visite www.cde.ca.gov/nclb/sr/tq.

Maestros que Cumplen con la Ley NCLB	Año Escolar 2012-13	
	Porcentaje de las Clases de Materias Académicas Fundamentales	
	Impartidas por Maestros Altamente Calificados	No Impartidas por Maestros Altamente Calificados
Escuela Winship	100%	0%
Todas las Escuelas del Distrito	100%	0%
Escuelas con Niveles Altos de Pobreza	100%	0%
Escuelas con Niveles Bajos de Pobreza	◇	◇

◇ No se aplica.



“Creemos que el trabajo arduo, la determinación y la perseverancia nos llevan a lograr nuestros objetivos.”

Consejeros Académicos y Personal de Apoyo de la Escuela

Esta tabla muestra información sobre los consejeros académicos y el personal de apoyo de la escuela y su equivalente de tiempo completo (full-time equivalent, FTE).

Datos de los Consejeros Académicos y Personal de Apoyo de la Escuela	
Año Escolar 2012-13	
Asesores Académicos	
FTE de Consejeros Académicos	0.00
Proporción de Alumnos por Consejero Académico	◇
Personal de Apoyo	
Consejeros Sociales/ de Comportamiento o de Desarrollo Profesional	0.00
Maestro de Medios de Biblioteca (Bibliotecario)	0.00
Personal de Servicios de Medios de Biblioteca (asistente de maestro)	0.00
Psicólogo	0.10
Trabajador Social	0.00
Enfermero	0.00
Especialista en Habla/ Lenguaje/oido	0.10
Especialista de Recursos Didácticos (no Maestro)	0.00
Otros	FTE
Asistente del salón de clases	1.59

Datos Financieros Escolares

La siguiente tabla muestra el salario promedio de los maestros de la escuela y un desglose de los gastos de la escuela por alumno a partir de fuentes no restringidas y restringidas.

Datos Financieros Escolares	
Año Fiscal 2011-12	
Gastos Totales por Alumno	\$9,060
Gastos por Alumno de Fuentes Restringidas	\$2,336
Gastos por Alumno de Fuentes no Restringidas	\$6,724
Salario Promedio Anual de los Maestros	\$43,174



Gastos por Alumno

Los gastos complementarios/restringidos vienen de dinero cuyo uso está controlado por la ley o por un donante. El dinero designado para propósitos específicos por el distrito o el consejo de administración no se considera restringido. Los gastos básicos/no restringidos vienen de dinero cuyo uso, salvo por pautas generales, no está controlado por la ley o por un donante.



Datos Financieros

Los datos financieros que aparecen en este SARC corresponden al año fiscal 2011-12. La información fiscal disponible más actualizada, provista por el estado, tiene siempre dos años de retraso con respecto al año escolar en curso y un año de retraso con respecto a la mayor parte de los datos restantes que se incluyen en este informe. Para obtener información detallada sobre los gastos escolares de todos los distritos de California, consulte la página web de gastos actuales de educación y gastos por alumno del Departamento de Educación de California (California Department of Education, CDE) en www.cde.ca.gov/ds/fd/ec/. Para obtener información sobre los salarios de los maestros para todos los distritos de California, visite la página web de salarios y beneficios de los maestros certificados del CDE en www.cde.ca.gov/ds/fd/cs/. Para buscar gastos y salarios para un distrito escolar específico, consulte el sitio web de Ed-Data en www.ed-data.org.

Información Financiera del Distrito

Esta tabla muestra información de los salarios de los maestros y el personal administrativo del distrito, y compara las cantidades con los promedios estatales de los distritos del mismo tipo y tamaño con base en el programa de salarios. Tenga en cuenta que los datos salariales del distrito no incluyen los beneficios.

Datos de Salarios del Distrito		Año Fiscal 2011-12	
	Distrito Escolar de Winship-Robbins	Distrito de Tamaño Similar	
Sueldo de un Maestro Principiante	\$33,770	\$38,719	
Sueldo de un Maestro de Rango Medio	\$40,685	\$55,637	
Sueldo Máximo de un Maestro	\$59,575	\$70,797	
Sueldo Promedio del Director (Primaria)	◇	\$90,284	
Sueldo Promedio del Director (Secundaria)	◇	\$94,675	
Sueldo del Superintendente	\$70,000	\$104,272	
Porcentaje del Presupuesto para los Sueldos de Maestros	30%	35%	
Porcentaje del Presupuesto para los Sueldos del Personal Administrativo	5%	7%	

Comparación de información financiera

Esta tabla muestra los gastos escolares por alumno de fuentes no restringidas y el salario promedio de los maestros de la escuela, y los compara con los datos del distrito y del estado.

Comparación de la Información Financiera		Año Fiscal 2011-12	
	Gastos por Alumno de Fuentes no Restringidas	Sueldo Promedio de los Maestros Anualmente	
Escuela Winship	\$6,724 ★	\$43,174	
Distrito Escolar de Winship-Robbins	\$6,724 ★	\$41,172	
California	\$5,537	\$57,720	
Escuela y Distrito — Diferencia Porcentual	0%	+4.9%	
Escuela y California — Diferencia Porcentual	+21.4%	-25.2%	

◇ No se aplica.

★ El plantel no lleva el control de los gastos; solamente los lleva el distrito.

Informe de Responsabilidad Escolar

PUBLICADO POR

SIA School
Innovations
& Achievement
www.sia-us.com | 800.487.9234

Los datos para el SARC de este año fueron proporcionados por el Departamento de Educación de California (CDE), las oficinas escolares y las oficinas distritales. Para obtener información adicional sobre las escuelas y los distritos de California, visite DataQuest en <http://data1.cde.ca.gov/dataquest>. DataQuest es un recurso en línea que proporciona informes sobre rendición de cuentas, datos de exámenes, inscripciones, alumnos graduados, abandonos escolares, inscripciones a cursos, personal y datos respecto a los Estudiantes del Idioma Inglés. Para obtener más información con respecto a los elementos de datos y los términos utilizados en el SARC, consulte la Guía de información sobre los informes del Índice de Desempeño Académico para 2012-13, que se encuentra en la página web de API del CDE en www.cde.ca.gov/ta/ac/ap. De acuerdo con la Sección 35256 del Código de Educación, el 1.º de febrero de todos los años o antes de esa fecha, cada distrito escolar deberá tener disponibles, a solicitud, copias físicas de su informe actualizado anualmente.

Todos los datos son precisos al diciembre, 2013